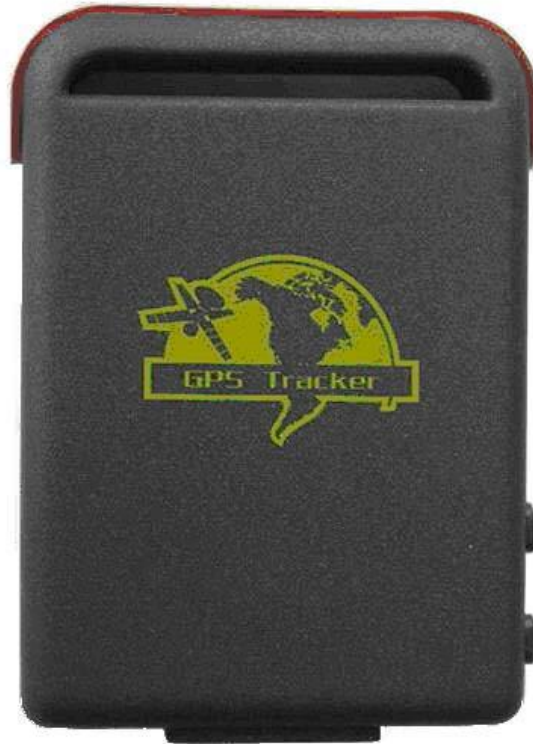


GSM/GPRS/GPS TRACKER BRUGER MANUAL



Forord

Tak for at du købte din GPS Tracker hos Alarmgruppen ApS.
Læs bruger manualen igennem, inden du bruger din GPS Tracker.

Enhver ændring vil blive integreret i den nyeste version.

Alarmgruppen ApS er ikke ansvarlig for eventuelle fejl eller udeladelser i dette dokument.



Alarmgruppen ApS
Laplandsgade 4, DK-2300 København S.
Tlf. 3677 3439
www.alarmgruppen.dk
E-mail : salg@alarmgruppen.dk

• **Indhold**

- 1 Resumé - 3
- 2 Anvendelse - 3
- 3 Hardware beskrivelse
 - 3.1 Forsiden - 3
 - 3.2 Bagsiden - 3
 - 3.3 Fra siden - 3
 - 3.4 Underside - 4
 - 3.5 Interiør - 4
- 4 Specifikationer - 4
- 5 Anvendelse
 - 5.1 SIM-kort installation - 5
 - 5.2 Batteri og opladning - 5
 - 5.3 Quick Start - 6
 - 5.4 Opstart af GPS Tracker - 6
 - 5.5 Skift adgangskode - 6
 - 5.6 Tilknytning – 7
 - 5.7 Øjeblikkelig positionering - 7
 - 5.8 Auto sporing - 8
 - 5.9 Aflytning - 8
 - 5.10 Skifte mellem sporing og aflytning - 8
 - 5.11 Område sikring - 8
 - 5.12 Bevægelses alarm - 9
 - 5.13 Alarm for overskridelse af forvalgt hastighed - 9
 - 5.14 IMEI kontrol - 10
 - 5.15 SOS knap/panik-alarm - 10
 - 5.16 Lavt batteri alarm - 10
 - 5.17 Skjult nummer tracking - 10
 - 5.18 SMS center - 10
 - 5.19 GPRS indstilling - 11
- 6 Advarsler - 12
- 7 Fejlsøgning – 12

1 Resumé

Baseret på eksisterende GSM / GPRS netværk og GPS satellitter, kan dette produkt lokalisere og overvåge mål, via SMS eller GPRS.

2 Anvendelser

- Udlejning / Flådestyring osv.
- Beskyt barnet / den ældre / handicappede / kæledyr osv.
- Sparer forretningsfolk for bekymringer
- Administrer personale
- Opspor kriminelle i hemmelighed

3 Hardware Beskrivelse

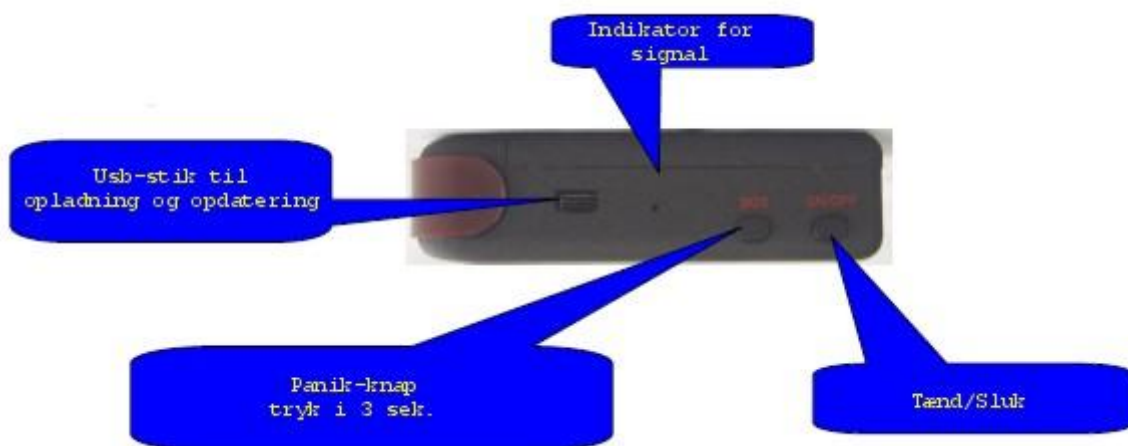
3.1 Forsiden



3.2 Bagsiden



3.3 Fra siden



3.4 Bunden



3.5 Indvendig



4. Specifikationer

Indhold	Specifikationer
Mål	64mmx46mmx17mm
Vægt	50g
Netværk	GSM/GPRS
Bånd	850/1800/1900Mhz eller 900/1800/1900Mhz (tri-band)
GPS chip	SIRF3-chip
GSM/GPRS modul	Siemens MC55 eller Simcom300
GPS følsomhed	-159dBm
GPS nøjagtighed	5 meter
Første pos. fix	Kold-start 45 sek. Fra standby 35 sek. Drifttilstand 1 sek.
Bil lader	12/24V input 5V output
Væg lader	110-220V input 5V output
Batteri	Genopladeligt 3.7V 800mAh Li-ion batteri
Standby	48 timer
Opbevarings temp.	-40° c til +85° c
Brugs temperatur	-20° c til +55° c
Luftfugtighed	5% til 95%

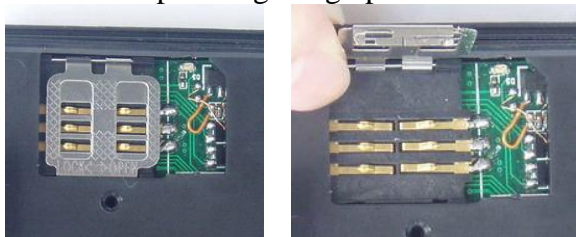
5 Anvendelse

5.1 SIM-kort installation

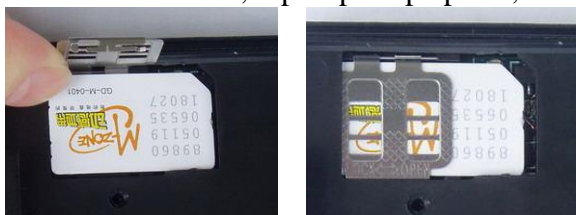
Sørg for, at der ikke er indstillet til omstilling af opkald og ”vis nummer” er tændt, og PIN-kode slået fra.

Sms’er skal være tekst-format, må ikke være i PDU format.

1. Åbn det bagerste cover, og tag batteriet ud.
2. Skub klipsen bagud og opad



3. Indsæt simkort, vip klipsen på plads, så den låser.



5.2 batteri og opladning

Batteriet bør oplades til fuld kapacitet i 8 -12 timer før første brug. Anvend venligst kun batteri og oplader fra fabrikanten. Denne enhed benytter indbygget Li-ion-batteri, og fuld batteri-kapacitet vil holde til omkring 48 timers brug. Efter første anvendelse af batteriet, kan det oplades fuldt på 3-5 timer.

Advarsel:

Li-ion-batteriet indeholder skadelige kemikalier og kan briste, undgå slag, punktering, samt åben ild. Oplad batteriet inden det løber tør, for ikke at tabe ydelse/levetid.

5.3 Quick Start

Sæt SIM-kortet og batteriet på plads.

Tænd enheden udendørs ved at trykke på on/off-knappen indtil indikatoren er tændt.

Før første brug, skal du initialisere og genoprette enheden til standardindstillingen. (Se venligst 5.4 for instruktion.)

Indenfor 10-40 sekunder, vil enheden begynde at arbejde og finde GSM-signaler samt GPS-signaler. Indikatoren vil blinke hvert 4. sekund, når enheden har fundet signaler, ellers vil den lyse konstant.

Når enheden modtager GPS-signaler normalt, kan du bruge den og fortage de følgende indstillinger.

5.4 Opstart af GPS Tracker

Send **begin + password** i en SMS til enheden, enheden svarer ”begin ok” og initialisere alle indstillinger. (standard password: 123456)

5.5 Ændring af adgangskode

Send SMS **password + gamle password + mellemrum + ny adgangskode** for at ændre adgangskoden.

Det nye password **SKAL** være på 6 cifre, ellers kan GPS Trackeren ikke genkende adgangskode.

Bemærk:

Sørg for at huske den nye adgangskode, du er nødt til at uploade ny software til enheden, for at gendanne den oprindelige indstilling i tilfælde af at du har glemt/mistet den nye adgangskode.

5.6 Tilknytning

Der kan kun tilknyttes 5 numre.

5.6.1 Ring til GPS Trackeren til 10 gange, dette vil tilknytte nummeret automatisk.

5.6.2 Send SMS admin + password + mellemrum + mobiltelefonnummer for at oprette et tilknyttet nummer.

De øvrige numre skal fastsættes fra den først tilknyttede nummer. Hvis nummeret er tilknyttet korrekt vil enheden svare ”**admin ok**” i en SMS.

5.6.3 Send SMS noadmin + password + mellemrum + mobiltelefonnummer for at slette den autoriserede nummer.

5.6.4 For roaming (brug i udlandet), er du nødt til at tilføje din landekode foran mobiltelefonnummeret, for eksempel, kan du sende **admin123456 0045xxxxxxxx** til GPS Trackeren for at indstille xxxxxxxx som et tilknyttet nummer (123456 = password)

5.7 Øjeblikkelig positionering

5.7.1 når et tilfældigt nummer ringer til enheden:

- Hvis der ikke er et tilknyttet nummer, vil enheden rapportere et positionering (se nedenfor)
- Hvis der allerede findes en tilknyttet nummer, så vil den ikke reagerer.

5.7.2 Når et tilknyttet nummer ringer op enheden, vil den ”lægge på” og rapportere den øjeblikkelig position som vist nedenfor:



5.8 Auto Sporing

Rapporter en positionering hvert 30. sek. til den tilknyttede telefon 5 gange:

5.8.1 Opsætning: Send SMS **t030s005n + adgangskode** til enheden, vil den rapportere position med 30 sek. Intervaller, 5 gange. (s: andet, m: minut, h: time)

Indstillingen skal være i 3 cifre og på maksimalt 255 i værdi.

5.8.2 Send SMS **t030s *** n + adgangskode** til enheden, *** svarer til antallet af SMS'er, enheden sender.

5.8.3 Annuller: Send **notn + password** for at slette "auto spor"

Bemærkning: intervallet må ikke være mindre end 20s.

5.9 Aflytning

I denne tilstand, kan brugeren ringe til enheden at aflytte kabinen uden at det kan høres eller ses, der hvor GPS Trackeren er.

5.10 Skift mellem sporing og aflytning

5.10.1. Standardindstilling er sporing.

5.10.2. Send SMS **monitor + adgangskode** til enheden, og den vil svare "monitor ok" Og skifte til aflytningstilstand.

5.10.3. Send SMS **tracker + adgangskode** til enheden, og den vil svare "tracker ok" Og skifte til sporingstilstand.

5.11 Område sikring (Geo-hegn)

Opret en "område sikring" for at begrænse enhedens bevægelser inden for et område. Enheden vil sende besked til det tilknyttede nummer når den forlader området.

5.11.1 Opsætning:

Når enheden forbliver standset på et sted for 3-10 minutter, kan brugeren sende en sms:

stockade + password + mellemrum + bredde, længde, bredde, længde til enheden for at indstille begrænset område.

I tilfælde af overskridelse, vil enheden sende SMS "stockade + position" til det tilknyttede nummer.

Bemærk: Den første bredde og længde er koordinaterne i øverste venstre hjørne af Geo-hegnet, mens den anden bredde og længde er koordinaterne i nederste højre hjørne. Den vil alarmere én gang for hver indstilling.

5.11.2 Annullér:

Send SMS **nostockade + password** for at deaktivere denne funktion. Denne funktion vil være ude af kraft efter enheden bevæger sig uden for distriktet.

5.12 Bevægelses alarm

5.12.1 Opsætning: Når enheden forbliver standset på et sted for 3-10 minutter, kan brugeren sende SMS **move + adgangskode** til enheden, så vil enheden svare ”move ok”. I tilfælde af bevægelse, vil enheden sende en SMS ”move + position” til det tilknyttede nummer. Den vil alarmere en gang for hver indstilling.

5.12.2 Annullér: Send SMS **nomove + password** for at deaktivere bevægelse alarmen.
NB: Denne funktion vil være ude af kraft efter enheden bevæger sig uden for distriktet.

5.13 Alarm for overskridelse af forvalgt hastighed

5.13.1 Opsætning: Send SMS **speed + password + mellemrum + 080** til enhed (forudsat at hastighedsgrænsen skal være 80km/t), og enheden vil svare ”hastighed ok”. Når målet bevæger sig over 80 km/t, sender enheden SMS ”speed+080!+Position” til de tilknyttede nummer. Den vil alarmere én gang for hver indstilling.

5.13.2 Annullér: Send SMS **nospeed + password** for at deaktivere fartoverskridelses alarmen.
Bemærkning: Det anbefales, at den hastighed alarmen er sat til mindst 50 km/t. For under denne hastighed, kan GPS signalet påvirkes af skyer osv.

5.14 IMEI kontrol

Send SMS **IMEI + adgangskoden** til enheden for at kontrollere IMEI nummeret.

5.15 SOS-knap/panikknap

Ved tryk på **SOS/panikknappen i 3 sekunder**, vil enheden sende **"help me + position"** til alle de tilknyttede numre hver 3. minutter. Enheden vil først stoppe med at sende sms'er til de tilknyttede numre, når et af de tilknyttede numre svarer tilbage med en sms **"help me"** til GPS Trackeren.

5.16 Alarm for lavt batteri

Begynder at advarer, når det er 3.7V og sender dig SMS med 30 min. interval.

SMS format: **"low battery + position"**.

5.17 Skjult nummer sporing

Når et skjult/hemmeligt nummer (som er tilknyttet) ringer til GPS-trackeren, vil enheden sende en SMS med det skjulte/hemmelige nummer & position til alle de tilknyttede numre.

5.17.1 Send SMS **hide number** for at indstille det skjulte nummer.

5.17.2 Send SMS **nohide number** for at slette det skjulte nummer.

5.18 SMS Center

5.18.1 Send SMS **adminsms + password + mellemrum + telefonnummer** for at indstille SMS Center.

Hvis SMS-center er sat op, sender enheden en SMS med position & tilknyttet nummer til SMS-center, når en tilknyttet telefon sender SMS til enheden. (i stedet for at ringe enheden op)

5.18.2 Send SMS **noadminsms + password** for at annullere SMS Center.

SMS svarformat: tilknyttet nummer + position.

5.19 GPRS indstilling

For at bruge GPRS funktion, brugernes behov for at indstille IP, Port og APN (Access Point Name) ved enten mobiltelefon, eller vores PC software.

5.19.1 Angiv en IP-adresse og portnummer:

Setup: Send SMS **adminip 123456 + mellemrum + IP-adresse + mellemrum + port.**

Hvis opsætningen succes, tracker vil svare SMS **adminip ok**

Annuler: Send SMS **noadminip 123456**

5.19.2 Indstil APN

Setup: Send SMS **APN 123456 + mellemrum + angive APN.**

Hvis opsætningen lykkedes, vil enheden svare pr. SMS "APN ok".

P.S. Den gamle APN vil være ugyldig, når du indstiller en ny APN.

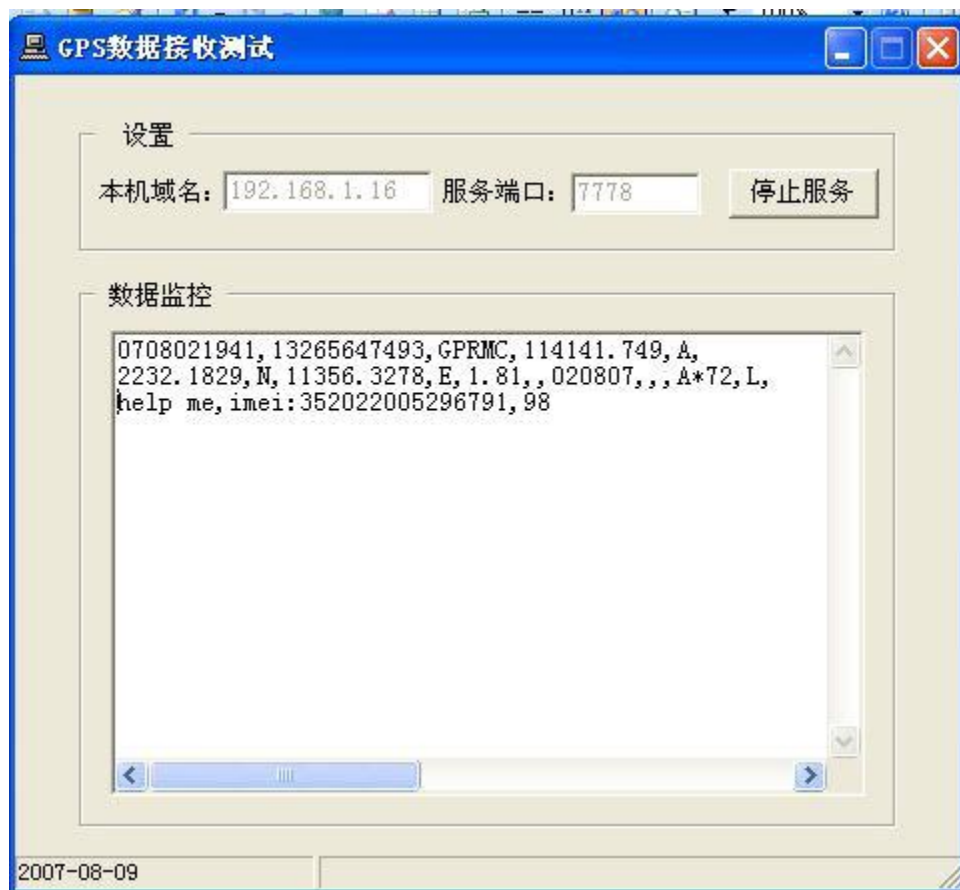
Så snart IP & Port & APN er oprettet, kan brugeren foretage et opkald eller sende SMS til enheden.

Enheden vil ringe op og rapportere koordinaterne til IP-adressen.

Beskeden som sendes fra enheden til IP-adressen er som følgende:

Serienummer + tilknyttede nummer + GPRMC + GPS signal indikator + Command + IMEInummer + CRC16 checksum.

For eksempel vil de sende GPS koordinater som illustreret nedenfor.



6 Advarsler

Du bedes overholde anvisningerne for at udvide enheden levetid:

1. Hold enheden tør. Enhver væske, dvs. regn, fugt, kan ødelægge eller skade dens indvendige kredsløb.
2. Brug & opbevare IKKE enheden i støvede steder.
3. Sæt IKKE enheden i overophedet eller over-nedkølede steder.
4. Håndtér enheden forsigtigt. Stød eller ryst den IKKE.
5. Rengør enheden med en tør klud. Brug IKKE kemikalier, eller vaskemiddel.
6. Enheden må ikke males, dette kan forårsage, at nogle fremmedlegemer sætter sig i mellem de enkelte dele.
7. Skil ikke enheden ad.
8. Anvend kun batteri og oplader, der leveres af producenten. Brug af andre batterier og opladere kan forårsage uønsket situationer.
9. Afmonter eller erstæt IKKE antennen. Dette kan forstyrre signalet, og øge strålingen.

7 Fejlsøgning

FEJL	LØSNING
Opstarts fejl	Tjek om batterier er fuldt opladet og korrekt monteret
Forbindelsesfejl (ved opkald)	Hvis der er tilknyttet et nummer, er dette ikke opfanget korrekt. Tilknyt nummeret igen.
Overvågningsfejl	Tjek at nummeret er tilknyttet, og at der er netværk tilgængeligt.
Position viser kun nul'er.	Brug ikke enheden uden for GSM/GPS-rækkevidde. Placer enheden udendørs, eller andet sted med godt mobil- OG GPS-signal især når den starter den op.



Alarmgruppen ApS
Laplandsgade 4, DK-2300 København S.
Tlf. 3677 3439
www.alarmgruppen.dk
E-mail : salg@alarmgruppen.dk